

# BRAUN

## Face



Type 5365

[www.braun.com](http://www.braun.com)

810  
820  
830  
831

Deutsch	4
English	7
Français	10
Español	14
Português	17
Italiano	21
Nederlands	24
Dansk	27
Norsk	30
Svenska	33
Suomi	36
Polski	39
Český	43
Slovenský	46
Magyar	49
Hrvatski	52
Slovenski	56
Srpski	59
Türkçe	62
Română (RO/MD)	65
Ελληνικά	69
Lietuvių	73
Latviski	76
Eesti	79
Bosanski	82
Македонски	85
Български	88
Русский	92
Українська	97
عربي	105

Braun GmbH  
 Frankfurter Straße 145  
 61476 Kronberg/Germany  
[www.braun.com](http://www.braun.com)  
[www.service.braun.com](http://www.service.braun.com)

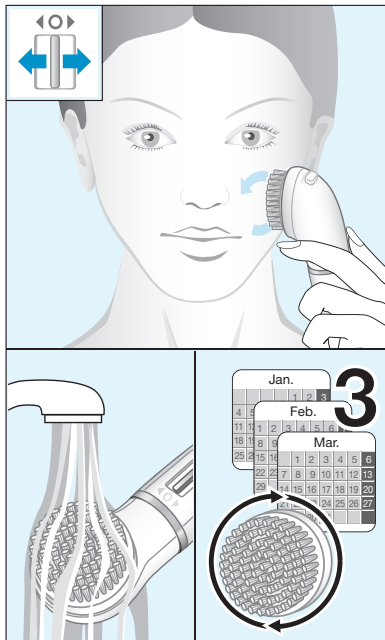
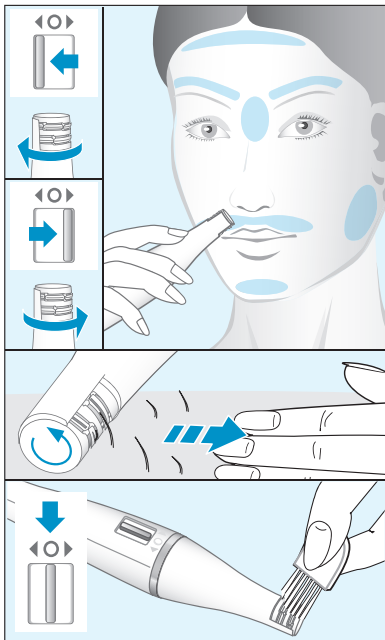
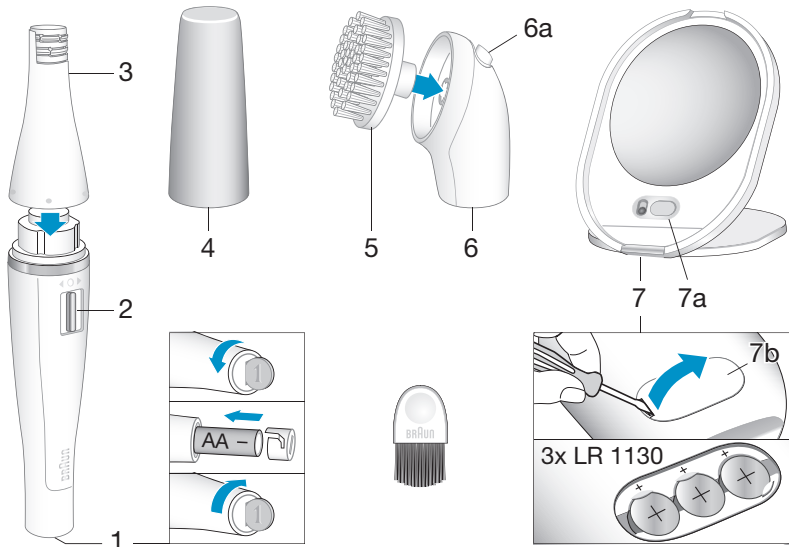
96517033/II-14  
 DE/UK/FR/ES/PT/IT/NL/DK/NO/SE/FI/  
 PL/CZ/SK/HU/HR/SI/RS/TR/RO/GR/  
 LT/LV/EE/BA/MK/BG/RU/JA/ARAB



## Braun Infolines

<b>DE/AT</b>	<b>00 800 27 28 64 63</b> <b>00 800 BRAUNINFOLINE</b>
<b>CH</b>	<b>08 44 - 88 40 10</b>
<b>UK</b>	<b>0800 783 7010</b>
<b>IE</b>	<b>1 800 509 448</b>
<b>FR</b>	<b>0 800 944 802</b>
<b>BE</b>	<b>0 800 14 592</b>
<b>ES</b>	<b>901 11 61 84</b>
<b>PT</b>	<b>808 20 00 33</b>
<b>IT</b>	<b>800 440 017</b>
<b>NL</b>	<b>0 800-445 53 88</b>
<b>DK</b>	<b>70 15 00 13</b>
<b>NO</b>	<b>22 63 00 93</b>
<b>SE</b>	<b>020 - 21 33 21</b>
<b>FI</b>	<b>020 377 877</b>
<b>PL</b>	<b>801 127 286</b> <b>801 1 BRAUN</b>
<b>CZ</b>	<b>221 804 335</b>
<b>SK</b>	<b>02/5710 1135</b>
<b>HU</b>	<b>(06-1) 451-1256</b>
<b>HR</b>	<b>091 66 01 777</b>
<b>SI</b>	<b>080 2822</b>
<b>TR</b>	<b>0 800 261 63 65</b>
<b>RO</b>	<b>021.224.30.35</b>
<b>RU</b>	<b>8 800 200 20 20</b>
<b>UA</b>	<b>0 800 505 000</b>
<b>HK</b>	<b>2926 2300</b> (Jebsen Consumer Service Centre)
<b>RSA</b>	<b>0860 112 188</b> (Sharecall charged at local rates)





# Русский


## Руководство по эксплуатации

Перед использованием прибора внимательно прочтите инструкцию по эксплуатации и сохраните её.

Braun «Face» - это система ухода за кожей лица, позволяющая проводить два вида косметических процедур. Маленькая эпилирующая головка удаляет с корнем даже самые тонкие волоски на лице, а специальная щёточка очищает даже глубокие поры, делая кожу более привлекательной.

### Важно

- Является предметом личной гигиены. Не предназначен для совместного использования. Не применять на раздраженной коже.
- Эпилирующая головка не предназначена для удаления ресниц. Эпилирующая головка не предназначена для бритья бровей и может быть использована только для удаления отдельных волосков между бровями и над ними. Не используйте повреждённую эпилирующую насадку.
- Во избежание повреждений и вреда здоровью не допускать контакта включенного прибора с тканями и длинными волосами.
- Детям в возрасте от 8 лет и старше, лицам с ограниченными физическими и умственными возможностями, а также не имеющим достаточного опыта или знаний разрешается пользоваться данным прибором только под наблюдением, или после получения разъяснений о технике безопасности при использовании аппарата, при том понимании, что они осознают соответствующие риски. Не позволяйте детям играть с прибором. Чистка и обслуживание прибора не должны производиться лицами, не достигшими 18-летнего возраста.

-  Данный прибор подходит для использования в ванне или душе.

## Описание и комплектность

- 1 Отделение для элементов питания
  - 2 Вкл./выкл.
  - 3 Эпилирующая головка
  - 4 Защитный колпачок на эпилирующую головку
  - 5 Чистящая щёточка
  - 6 Адаптер для щёточки с защелкой (6а)
  - 7 Зеркальце (только в моделях 830, 831, батарейки типа LR1130, 1,5 В, 3 шт. в комплекте)
- 7a Вкл./выкл. подсветки  
7b Отделение для элементов питания

В комплект входит батарейка типоразмера AA, 1,5 В, 1 шт.

## Элементы питания

Откройте отделение для элементов питания (1), повернув крышку против часовой стрелки с помощью монеты. Установите один щелочной элемент питания AA (1,5 В), соблюдая полярность. Закройте крышку отделения для элементов питания и поверните её по часовой стрелке. Производите замену элементов питания по мере необходимости. Во время замены элементов питания руки и прибор должны быть сухими.

**Зеркальце:** Откройте отделение для элементов питания (7b), используя отвертку, как показано на рисунке. Установите три аккумулятора табличного типа (LR1130) положительным полюсом вверх. Закройте крышку.

В результате длительного неиспользования или разрядки аккумуляторы могут дать течь. В целях безопасности и защиты оборудования своевре-

менно производите замену аккумуляторов и избегайте контакта протекших элементов питания с кожей.

## Эпиляция кожи лица

- Не допускается проводить эпиляцию неочищенной кожи лица, а также использовать загрязнённую эпилирующую головку.
  - Включите прибор, переместив ручку переключателя (2) влево или вправо. Направление вращения головки пинцета зависит от того, в какую сторону перемещена ручка переключателя. Для достижения наилучшего результата при проведении процедуры головка пинцета должна вращаться против роста волос.
  - Для ознакомления с работой устройства рекомендуется произвести пробное использование на подбородке или в уголках губ.
  - Поднесите устройство к лицу, свободной рукой слегка натянув участок кожи, который вы собираетесь обрабатывать. Аккуратно проведите головкой пинцета по коже с легким нажатием в направлении против роста волос. Во избежание травмирования кожи следует избегать слишком сильного надавливания. Для эпиляции участка кожи над верхней губой надавите на него языком с внутренней стороны.
  - После использования переведите переключатель в положение «0» (= выкл.).
  - Аккуратно очистите эпилирующую головку при помощи щёточки, входящей в комплект. При желании можно смочить щеточку этиловым спиртом (70%). Необходимо полностью высушить эпилирующую головку перед установкой её на место и закрытием защитного колпачка.
- Для достижения расслабляющего эффекта рекомендуется после проведения процедуры наносить на кожу увлажняющий крем.
  - При первом использовании рекомендуется производить эпиляцию в вечернее время, с тем, чтобы возможное покраснение кожи спало в течение ночи.

### Общая информация о процедуре эпиляции

Все процедуры удаления волосков с корнем могут вызвать раздражение (зуд, дискомфорт и покраснение кожи) в зависимости от состояния кожи. Подобные реакции являются естественными и проходят в течение короткого времени. Вместе с тем при первых использованиях устройства эффект раздражения может проявляться в течение более продолжительного срока у людей с чувствительной кожей. В случае, если признаки раздражения кожи не исчезают по прошествии 36 часов, рекомендуется обратиться к врачу. Как правило, при продолжительном использовании кожные реакции и болевые ощущения значительно снижаются. В некоторых случаях в результате попадания бактерий в кожу (при соприкосновении пинцетов с кожей) может возникнуть воспалительный процесс. Во избежание попадания инфекции тщательно очищайте кожу лица и эпилирующую головку перед каждым использованием устройства.

В случае возникновения сомнений по поводу использования устройства обратитесь к врачу. При наличии следующих заболеваний использование устройства возможно только после консультации с врачом: экзема, ранки, раздражения кожи, такие как фолликулит (гнойное воспаление волосяного мешочка), варикоз вокруг родинок, плохая заживляемость нарушений

кожного покрова, напр. сахарный диабет, беременность, болезнь Рейно, феномен Кебнера, гемофилия, иммунодефицит.

Изменение гормонального уровня вследствие начала приёма или смены гормональных препаратов (напр. контрацептивов) может повлиять на характер роста волос. Эти изменения происходят под воздействием гормонального фона и не связаны с использованием устройства.

### Очищение кожи

- Снимите эпилирующую головку, установите переходник для щёточки (6) и закрепите щёточку (5).
- Слегка смочите кожу и головку щёточки водой. Щёточку можно применять для ежедневных гигиенических процедур с использованием мыла, очищающих средств, очищающего молочка, геля или простой воды.
- Включите устройство, переместив рычажок переключателя (2) в любое положение.
- Процедура проводится круговыми движениями щёточки с легким нажимом на кожу в течение одной минуты. Не использовать на участках кожи вокруг глаз и по линии роста волос.
- После использования переведите переключатель в положение «0».
- Умойте лицо, удалив с него остатки использованного очищающего средства.
- Промойте щёточку тёплой водой. При желании тщательно вымойте щёточку с мылом, щеточка (5) отсоединяется от адаптера нажатием на защёлку (6а). После промывки тщательно просушите детали по отдельности.
- Для достижения наилучших результатов производите замену щёточки

(5) не реже 1 раза в три месяца в зависимости от деформирования структуры ворсинок ввиду частого использования. Наполнители для щёточек (см. пункт. 89 Spa-процедуры для кожи лица) можно приобрести в розничных сетях, а также в сервисных центрах Braun или на сайте [www.braun.com](http://www.braun.com).

### Информация о защите окружающей среды

Содержит аккумуляторы и/или подлежащие переработке электронные отходы. В целях охраны окружающей среды не выбрасывать в контейнер для бытовых отходов. Сдать на переработку в пункты приёма электронных отходов в стране Вашего проживания.



Возможно изменение данного раздела без предварительного уведомления

## EAС

Электрический эпилятор тип 5365 с питанием от батареек (типоразмер AA, 1,5 В)

Сделано в Китае для БРАУН ГмБХ, Германия, Braun GmbH, Frankfurter Str. 145, 61476 Kronberg, Germany.

**RU:** Импортер/Служба потребителей: ООО «Проктер энд Гэмбл Дистрибьюторская Компания», Россия, 125171, Москва, Ленинградское шоссе, 16А, стр.2. Тел. 8-800-200-20-20.

**BY:** Импортер: ООО «Электросервис и Ко», Беларусь, 220012, г. Минск, ул. Чернышевского, 10А, к. 412А3. Сервисный центр: ООО «Катрикс», Беларусь, 220012, г. Минск, ул. Чернышевского, 10А, к.409.

Использованные батарейки и устройство не должны выбрасываться с общими отходами или мусором. Пожалуйста, утилизируйте их через центр обслуживания Braun или через соответствующий специализированный пункт сбора (при наличии в вашем регионе).

По вопросам выполнения гарантийного или послегарантийного обслуживания, а также в случае возникновения проблем при использовании продукции, просьба связываться с Информационной Службой Сервиса BRAUN по телефону 8 800 200 2020.

Для определения года изготовления см. четырехзначный код в батарейном отсеке изделия: первая цифра = последняя цифра года, последующие 3 цифры = день в году (от 1 до 365). Например, код «3259» означает, что продукт произведен в 259-й день 2013 года.

Гарантийный срок/Срок службы  
2 года.

### **Гарантийные обязательства BRAUN**

Для всех изделий мы даем гарантию на два года, начиная с момента приобретения изделия.

В течение гарантийного периода мы бесплатно устраним путем ремонта, замены деталей или замены всего изделия любые заводские дефекты, вызванные недостаточным качеством материалов или сборки.

В случае невозможности ремонта в гарантийный период изделие может быть заменено на новое или аналогичное в соответствии с законом «О защите прав потребителей».

Гарантия обретает силу, только если дата покупки подтверждается печатью и подписью дилера (магазина) на

последней странице оригинального руководства по эксплуатации BRAUN, которая является гарантийным талоном.

Эта гарантия действительна в любой стране, в которую это изделие поставляется фирмой BRAUN или назначенным дистрибьютором, и где никакие ограничения по импорту или другие правовые положения не препятствуют предоставлению гарантийного обслуживания. Гарантия не покрывает повреждения, вызванные неправильным использованием (см. также список ниже) и нормальный износ деталей (например, сетки и режущего блока) в процессе эксплуатации изделия. Эта гарантия теряет силу, если ремонт производился не уполномоченным на то лицом, и если использованы не оригинальные детали BRAUN. В случае предъявления рекламации по условиям данной гарантии, передайте изделие целиком вместе с гарантийным талоном в любой из центров сервисного обслуживания BRAUN.

Все другие требования, включая требования возмещения убытков, исключаются, если наша ответственность не установлена в законном порядке. Рекламации, связанные с коммерческим контрактом с продавцом не попадают под эту гарантию.

### **Случаи, на которые гарантия не распространяется:**

- дефекты, вызванные форс-мажорными обстоятельствами;
- использование в профессиональных целях;
- нарушение требований руководства по эксплуатации;
- неправильная установка напряжения питающей сети (если это требуется);

- внесение технических изменений;
- механические повреждения;
- повреждения по вине животных, грызунов и насекомых (в том числе случаи нахождения грызунов и насекомых внутри приборов);
- для приборов, работающих от батареек, – работа с неподходящими или истощенными батарейками, любые повреждения, вызванные истощенными или текущими батарейками (советуем пользоваться только предохраненными от вытекания батарейками);
- для бритв – смятая или порванная сетка.

Внимание! Оригинальный Гарантийный Талон подлежит изъятию при обращении в сервисный центр для гарантийного ремонта. После проведения ремонта Гарантийным Талоном будет являться заполненный оригинал Листа выполнения ремонта со штампом сервисного центра и подписанный потребителем по получении изделия из ремонта. Требуется проставления даты возврата из ремонта, срок гарантии продлевается на время нахождения изделия в сервисном центре.



# Guarantee Card Braun Face

Garantiekarte  
Guarantee Card  
Carte de garantie  
Tarjeta de garantía  
Cartão de garantia  
Carta di garanzia  
Garantiebewijs  
Garantibevijs  
Garanti Karti  
Köppbevis

Takuukortti  
Karta gwarancyjna  
Záručni list  
Záručný list  
Jótállási jegy  
Jamstveni list  
Garancijski list  
Garantni list  
Garanti Karti  
Certificat de garanție

Κάρτα εγγυήσεως  
Garantinis talonas  
Garantijas talons  
Garantiitalong  
Garancijska karta  
Картичка за гаранција  
Гаранционна карта  
Гарантийный талон  
Гарантийний талон  
بطاقة تأمين دولية

810

820

830

831

Kaufdatum  
Date of purchase  
Date d'achat  
Fecha de adquisición  
Data de compra  
Data d'acquisto  
Koopdatum  
Købsdato  
Kjøpsdato  
Inkøpsdatum  
Ostopäivä  
Data zakupu  
Datum nákupu  
Dátum nákupu  
Vásárlás dátuma  
Datum prodaje  
Datum izročitve  
Datum uvoza  
Satn alma tarihi  
Data cumpărării  
Ημερομηνία αγοράς  
Pirkimo data  
Pirkuma datums  
Ostmise kuupäev  
Datum kupovine  
Датум на продажба  
Дата на покупка  
Дата покупки  
Дата продажу  
تاريخ الشراء

Stempel und Unterschrift des Händlers  
Stamp and signature of dealer  
Cachet et signature du commerçant  
Sello y firma del proveedor  
Carimbo e assinatura do revendedor  
Timbro e firma del negozio  
Stempel en handtekening van de handelaar  
Forhandlerens stempel og underskrift  
Stempel og underskrift av forhandleren  
Återförsäljares stämpel och underskrift  
Myyjän leima ja allekirjoitus  
Pieczęćka punktu sprzedaży i podpis sprzedawcy  
Razítko a podpis prodávajičiho  
Pečiatka predajne a podpis predávajúceho  
Eladó aláírása, bolt pecsétje  
Potpis prodavača i pečat  
Žig in podpis prodajalca  
Pečat i potpis prodavca  
Saticinin kaşe ve imzası  
Vánzător (adresa, ștampila si semnătura)  
Σφραγίδα και υπογραφή καταστήματος  
Pardavejo antspaudas ir parašas  
Dilera zīmogs un paraksts  
Műűja pitsat ja allkiri  
Pečat i potpis prodavača  
Печат и потпис од дилерот  
Печат и подлис на раздаващия  
Штамп магазина и подпись продавца  
Штамп і підпис ділера  
امضاء و ختم الموزع