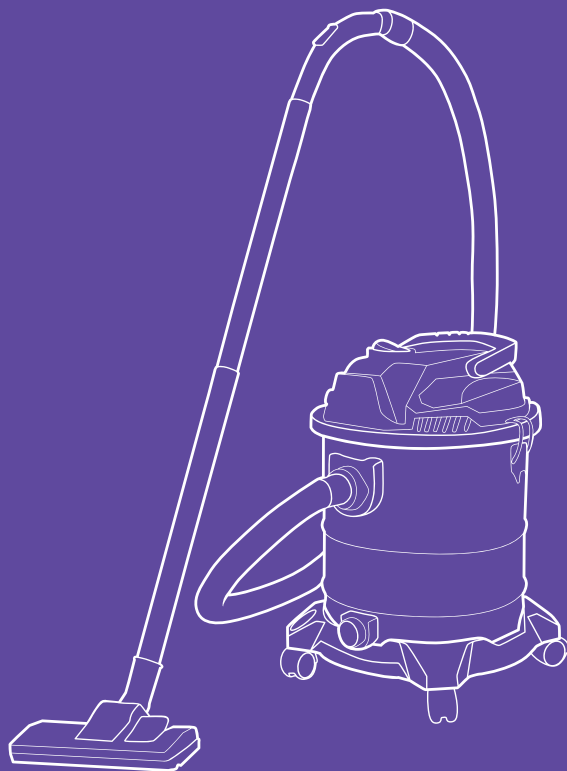


**Моё увлечение –
уборка
помещений!**



**Пылесос
хозяйственный КТ-548**

Если у вас возникнут трудности с использованием нашей техники, перед обращением в магазин просим позвонить на горячую линию Kitfort:

8-800-775-56-87

(пн-пт с 9:30 до 17:30 по московскому времени)

info@kitfort.ru

Мы расскажем про особенности работы прибора и проконсультируем по любым другим вопросам

Содержание

Общие сведения.....	4
Комплектация	4
Устройство пылесоса	5
Подготовка к работе и использование.....	6
Чистка и обслуживание пылесоса	10
Уход и хранение.....	11
Устранение неполадок	12
Технические характеристики	14
Меры предосторожности.....	14
Другие товары «Китфорт».....	17

Общие сведения

Хозяйственный пылесос КТ-548 может проводить как сухую, так и влажную уборку. В комплекте идут все стандартные аксессуары: гибкий шланг, удлинительные трубки, щетка для пола с переключателем пол/ковер, а также ворсовая и щелевая насадки. В большой стальной пылесборник вмещается много мусора, а чистить его очень просто. Пылесос может засасывать воду и влажный мусор.

Пылесос оснащен роликами для удобства перемещения и ручкой для переноски. Специальные держатели на корпусе позволяют хранить все необходимые насадки и аксессуары под рукой. Фильтры большой площади не засоряются при продолжительной уборке, их легко снять и почистить, а при необходимости их можно даже промыть водой.

Если шланг присоединить к выходному отверстию, то пылесос начинает работать на выдув. Им можно продуть ноутбук или системный блок компьютера, сдуть пыль с домашних растений, продуть вентиляционную решетку или сетку от комаров на окне, а также сдуть строительную пыль при ремонте.

Пылесос можно использовать как для повседневной уборки бытовых помещений различной площади, так и для уборки случайно разлитой по полу воды или для уборки мелкого строительного мусора (древесной стружки, опилок и пр.) с соблюдением мер предосторожности.

Комплектация

1. Пылесос — 1 шт.
 - Губчатый фильтр — 1 шт.
 - Выходной фильтр — 1 шт.
 - Фильтр из нетканого материала — 1 шт.
 - Блок электродвигателя — 1 шт.
 - Пылесборник — 1 шт.
 - Ролик основания — 4 шт.
2. Гибкий шланг с ручкой — 1 шт.
3. Щелевая насадка — 1 шт.
4. Ворсовая щетка — 1 шт.
5. Удлинительная трубка — 2 шт.
6. Щетка для пола — 1 шт.
7. Выдувающая горловина — 1 шт.
8. Руководство по эксплуатации — 1 шт.
9. Гарантийный талон — 1 шт.
10. Коллекционный магнит — 1 шт.*
*Опционально.

Устройство пылесоса



Щетка для пола



Фильтр из нетканого материала



Губчатый фильтр



Выходной фильтр



Ручка с регулятором и шланг



Ворсовая щетка



Щелевая насадка



Выдувающая горловина

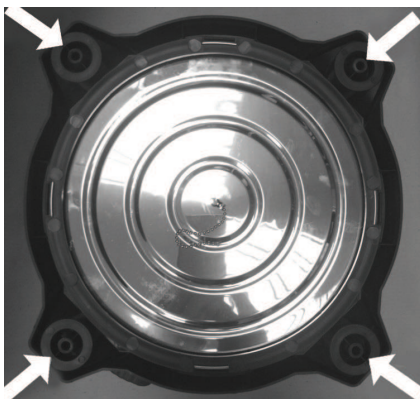
Подготовка к работе и использование

Подготовка к работе

Сборка пылесоса

Внимание! Перед началом сборки пылесос должен быть отключен от электрической сети.

Распакуйте пылесос и другое содержимое комплекта. Вставьте все ролики в посадочные места согласно рисунку, после чего разместите пылесос на ровной поверхности.



Подсоедините нужное количество пластиковых удлинительных трубок широким концом к ручке шланга, к узкому концу последней трубки подсоедините насадку. Далее вставьте свободный конец шланга во всасывающее отверстие пылесоса согласно рисунку, после чего поверните присоединительное кольцо по или против часовой стрелки до упора для фиксации шланга.



Убедитесь, что блок электромотора пылесоса с обеих сторон надежно зафиксирован металлическими держателями, как показано на рисунке.

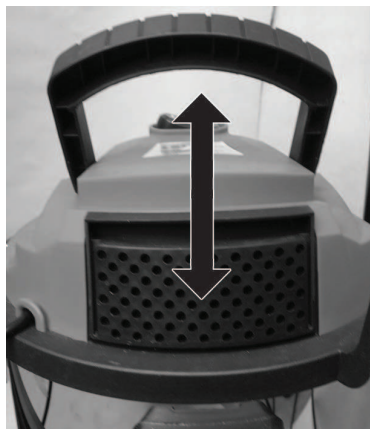


Включение

Проверьте, что губчатый фильтр до упора установлен в блоке электромотора, фильтр из нетканого материала установлен без перекосов, а сам блок электромотора зафиксирован с помощью металлических держателей по бокам пылесоса.

Всасывающее отверстие пылесоса должно быть открытым и свободным от мусора. В противном случае двигатель может перегреться и выйти из строя. Так же необходимо проверить выходной фильтр пылесоса (изображен на рисунке).

Фильтр должен быть установлен плотно до упора вниз. Снятие производится тянущим движением вверх, используя ручку в верхней части держателя фильтра. Убедитесь, что фильтр ничем не накрыт и отсутствуют предметы, препятствующие свободному выходу воздуха из данного фильтра.



Убедитесь, что выключатель переведен в положение «0», после чего подключите пылесос к сети электропитания. Включите пылесос, установив переключатель в положение «I» и приступайте к уборке. Для выключения пылесоса установите переключатель в положение «0».

Примечание. Выключатель является влагозащищенным и защищен от попадания небольшого количества воды.

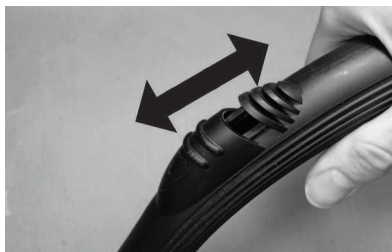
Внимание! Не выключайте пылесос только отсоединением вилки кабеля питания от сети 220 В, это может привести к повреждению вилки, розетки или пылесоса. Выключайте пылесос выключателем, и только после этого отсоединяйте вилку от розетки.

Использование пылесоса в режиме всасывания

Уборка твердого мусора

Пылесос возможно эксплуатировать как с использованием удлинительных трубок, так и без них, напрямую соединяя насадки для уборки с ручкой.

Если требуется уменьшить силу всасывания, сдвиньте от себя задвижку регулятора на ручке. Через открывшееся отверстие будет подсасываться воздух, и это уменьшит силу присасывания напольной щетки или другой насадки к убираемой поверхности. Это бывает полезно при уборке штор, обивки мягкой мебели, картин, линолеума, резинового коврика, скатерти на столе и т.п. Чтобы закрыть отверстие и вернуть силу всасывания на прежний уровень, сдвиньте задвижку регулятора на себя до упора.



Используйте подходящие насадки. Так, например:

- щетку для пола рекомендуется использовать для уборки полов, напольных покрытий и т. п.;
- ворсовую щетку — для уборки книжных полок, окон, ковров, столов и т. д.;
- щелевая насадка подходит для уборки углов и труднодоступных мест.

Для удобного хранения, а также смены насадок в процессе уборки, их можно закрепить на держателях на основании пылесоса, как показано на рисунке.

Уборка жидкостей

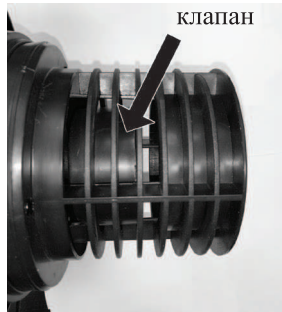
Пылесос можно использовать для сбора воды и других загрязнений с пола, с соблюдением мер предосторожности.

Внимание! Не используйте пылесос в качестве водяного насоса, т.к. это может повредить двигатель.

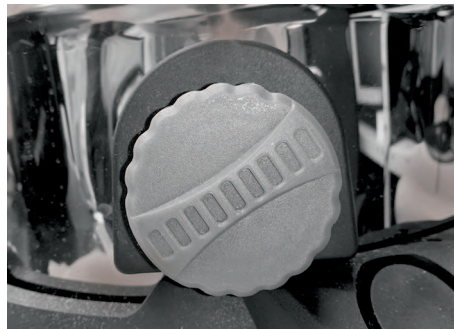


Для защиты от попадания воды в двигатель при влажной уборке, в конструкции пылесоса предусмотрен поплавковый предохранительный клапан, закрывающий доступ воды к электромотору при превышении наполнения определенного объема пылесборника (клапан показан на рисунке).

Важно контролировать, чтобы клапан свободно перемещался в блоке электромотора, в противном случае возможен выход пылесоса из строя во время влажной уборки.



При всасывании воды, контролируйте уровень заполнения емкости пылесборника, в случае если вода начинает вытекать из выходного фильтра, отключите пылесос от сети питания, не наклоняя его, отсоедините блок электромотора от держателей, снимите фильтры и высушите их, а так же очистите емкость пылесборника. Воду из пылесборника можно слить с помощью сливного отверстия в нижней части пылесоса (изображено на рисунке)



Примечание. При влажной уборке из некоторых межсоединений, например, в месте соединения шланга с ручкой может просачиваться незначительное количество жидкости.

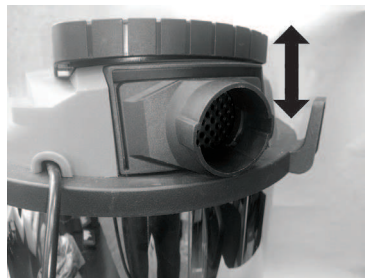
Если при уборке вы всасывали жидкость, то после уборки обязательно слейте ее из пылесборника. Промойте пылесборник и фильтры и высушите их. Не оставляйте пылесос с жидкостью в пылесборнике и с влажными фильтрами, в противном случае фильтры и мусор в пылесборнике могут начать гнить и источать неприятный запах, а пылесборник может поржаветь.

Использование пылесоса в режиме выдувания

Пылесос возможно использовать не только в режиме всасывания, но и в режиме выдувания. Режим можно использовать для очистки помещения от пылевых загрязнений, уборки листьев и т.п. Например, можно продуть от пыли системный блок, сдуть пыль с листьев комнатных растений, продуть вентиляционную решетку или сетку от комаров. Также используйте этот режим для обдувки с целью ускорения высыхания предметов и поверхностей.

Для этого в комплекте поставляется специальный аксессуар — выдувающая горловина, которая вставляется вместо выходного фильтра пылесоса согласно рисунку. Впоследствии к ней крепится шланг с ручкой регулятора таким же образом, как и к всасывающему отверстию пылесоса.

Примечание. При использовании выдувающей горловины не устанавливайте в нее губчатую основу.



Чистка и обслуживание пылесоса

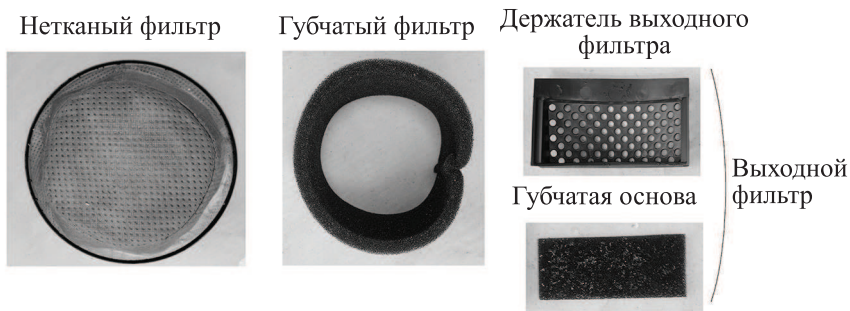
Внимание! Перед началом любого обслуживания следует отключить пылесос от сети питания.

Для чистки не следует использовать чистящие средства, которые могут привести к образованию коррозии на металлических частях изделия или повредить пластиковую поверхность устройства.

Обслуживание пылесоса заключается в своевременной очистке всех фильтров, емкости пылесборника, а также в контроле проходимости всасывающего отверстия пылесоса и всех используемых аксессуаров.

Очистка пылесборника и фильтров

1. Отключите пылесос от сети питания. Расположите его на ровной поверхности, разожмите металлические держатели по бокам, снимите блок электродвигателя и отсоедините пылесборник. Очистите пылесборник от загрязнений. Не применяйте абразивные материалы, или очистители с высоким содержанием щелочи при чистке пылесборника, это может привести к его повреждению и появлению коррозии на металлической поверхности.
2. Вытащите фильтр из нетканого материала. Снимите губчатый фильтр с блока электродвигателя, а также выходной фильтр. Из выходного фильтра необходимо извлечь губчатую основу (указана на рисунке).
3. При необходимости, все фильтры пылесоса следует вымыть под водой при температуре около 40 °С, после чего высушить.



4. Если шланг, насадки и другие части пылесоса загрязнились, очистите их. Насадки и шланг можно промыть водой с использованием чистящих средств, после чего следует тщательно высушить их перед использованием.

Внимание! Засорившиеся фильтры или насадки снижают срок службы пылесоса и эффективность уборки, а также могут стать причиной выхода устройства из строя. Эксплуатация пылесоса с поврежденными фильтрами запрещена!

Уход и хранение

Перед началом хранения пылесоса очистите пылесборник, фильтры и насадки. Тщательно просушите все части и аксессуары пылесоса перед хранением.

Храните пылесос в сухом и прохладном месте, недоступном для детей, при температуре от 0 °С до +40 °С, и относительной влажности воздуха не более 80%.

На основании пылесоса есть специальные держатели для хранения аксессуаров и удобства их смены при уборке.

Примечание. Пылесос не имеет функции автоматического сматывания кабеля питания. Рекомендуется размещать кабель на специальном держателе на блоке электромотора.



Устранение неполадок

Пылесос не включается

Возможная причина	Решение
Прибор не подключен к сети	Проверьте, хорошо ли вставлена вилка сетевого шнура пылесоса в розетку. В случае использования сетевого фильтра или разветвителя питания, убедитесь в их корректной работе и правильности подключения. Проверьте напряжение сети источника питания
Сработало термореле из-за перегрева двигателя	Отключите прибор от сети. Найдите и устраните причину перегрева двигателя (загрязненность фильтров или непроходимость всасывающего отверстия). Подождите 45–60 минут, чтобы двигатель остыл, затем попробуйте включить пылесос снова

Слабая сила всасывания

Возможная причина	Решение
Фильтр нуждается в очистке или замене	Проверить степень загрязнения фильтра из нетканого материала, губчатого и выходного фильтров, а также всасывающего отверстия и емкости пылесборника. При необходимости следует очистить фильтры, емкости и аксессуары от загрязнений
Всасывающий канал заблокирован	Отсоедините шланг и проверьте наличие в нем посторонних предметов, тряпок, грязи и т.п. Проверьте уровень засорения насадок, а также всасывающего отверстия пылесоса

Появление неприятного запаха

Возможная причина	Решение
Загнивание фильтров во влажной среде	Промойте все фильтры с использованием чистящих средств и высушите их насухо
Попадание во всасывающие каналы еды, посторонних предметов и пр.	Проверьте шланг, удлинительные трубки, пылесборник, фильтры и насадки на наличие посторонних предметов

Пыль высыпается из пылесоса

Возможная причина	Решение
Всасывающий канал заблокирован	Отсоедините шланг и проверьте наличие в нем посторонних предметов, тряпок, грязи и т. п. Проверьте уровень засорения насадок, а также всасывающего отверстия пылесоса
Пылесборник переполнен	Очистите пылесборник от загрязнений

Из выходного фильтра выливается вода

Возможная причина	Решение
Емкость пылесборника переполнена водой	Выключите пылесос, отключите кабель питания от сети. Снимите блок электродвигателя, снимите все фильтры и высушите их. Очистите емкость пылесборника от загрязнений

Если ваша ситуация не отображена выше, пишите нам на адрес info@kitfort.ru, приложив фотографии или видеофайлы, фиксирующие вашу проблему. Пришлите также фотографию наклейки с серийным номером, расположенную на дне или на задней части корпуса устройства.

Технические характеристики

1. Напряжение: 220–240 В, 50/60 Гц
2. Мощность: 1000 Вт
3. Уровень шума: 80 дБ
4. Емкость пылесборника: 20 л
5. Длина кабеля питания: 6,8 м
6. Класс защиты от поражения электрическим током: II
7. Размер устройства: 340 × 330 × 475 мм
8. Размер упаковки: 340 × 330 × 450 мм
9. Вес нетто: 5,9 кг
10. Вес брутто: 6,9 кг

Срок службы: 2 года

Срок гарантии: 1 год

Товар сертифицирован



Производитель: Чжэцзян Мицаде Индастри энд Трейд Ко., Лтд. Но.28 Сенчури Роад, Феникс Маунтин Индастриал Зон, Уи Сити, Чжэцзян Провинс, Китай.

Импортер: ООО «Аэро-Трейд». 197022, г. Санкт-Петербург, Инструментальная ул., д. 3, лит. X, офис 1.

Страна происхождения: Китай.

Уполномоченная организация для принятия претензий на территории РФ: ООО «Аэро-Трейд». 197022, г. Санкт-Петербург, Инструментальная ул., д. 3, лит. X, офис 1.

Горячая линия производителя: 8-800-775-56-87 (пн-пт с 9:30 до 17:30 по московскому времени), info@kitfort.ru

Адреса сервисных центров вы можете узнать у оператора горячей линии или на сайте kitfort.ru

Требуется особая утилизация. Во избежание нанесения вреда окружающей среде необходимо отделить данный объект от обычных отходов и утилизировать его наиболее безопасным способом, например, сдать в специальные места по утилизации.

Месяц и год изготовления указаны на нижней стороне упаковочной коробки.

Производитель имеет право на внесение изменений в дизайн, комплектацию, а также в технические характеристики изделия в ходе совершенствования своей продукции без дополнительного уведомления об этих изменениях.

Меры предосторожности

Пожалуйста, внимательно прочтите руководство по эксплуатации. Обратите особое внимание на меры предосторожности. Всегда держите руководство под рукой.

1. Устройство предназначено для использования в бытовых условиях и может применяться в квартирах, загородных домах, гостиничных номерах, офисах и других подобных местах для непромышленной и некоммерческой эксплуатации.

2. Используйте пылесос только по назначению и в соответствии с указаниями, изложенными в данном руководстве. Нецелевое использование устройства будет считаться нарушением условий надлежащей эксплуатации.
3. Перед подключением пылесоса к электрической розетке убедитесь, что параметры электропитания, указанные на нем, совпадают с параметрами используемого источника питания.
4. Подключайте пылесос только к заземленной розетке.
5. Не подключайте пылесос к маломощным или повреждённым удлинителям, разветвителя, сетевым фильтрам.
6. Для предотвращения поражения электрическим током не погружайте устройство в воду и другие жидкости.
7. Не допускайте повреждения кабеля питания, не располагайте его на горячих поверхностях или острых краях.
8. Не используйте пылесос для уборки горючих, агрессивных жидкостей или взрывоопасных объектов, таких как тлеющие сигареты, бензин, краски, растворители, смазки, лаки, алкоголь, щёлочи, кислоты и т. п.
9. Не используйте пылесос для уборки токсичных веществ во избежание отравления пылью или парами.
10. Не допускайте работу пылесоса с полностью заполненным пылесборником.
11. Пылесос не должен подвергаться воздействию атмосферных осадков, это может привести к выходу его из строя.
12. Не используйте пылесос для уборки острых предметов, таких как гвозди, шурупы, саморезы, куски стекла, бетона, металла и пр.
13. Не храните пылесос с заполненной емкостью пылесборника.
14. Не допускайте воздействия на пылесос повышенной влажности.
15. Не используйте пылесос в местах с повышенным содержанием в воздухе взрывоопасных паров спирта, бензина и других легковоспламеняющихся веществ.
16. Не используйте пылесос для уборки такого мусора, который может легко прилипнуть к фильтру, например как известняковая, гипсовая, графитовая пыль, клеевые составы и т. п.
17. Не переносите пылесос, взявшись за шнур питания. Не тяните за шнур питания при отключении вилки от розетки.
18. Не используйте устройство, если шнур питания, вилка или другие части пылесоса повреждены. Во избежание поражения электрическим током не разбирайте устройство самостоятельно — для его ремонта обратитесь к квалифицированному специалисту. Помните, неправильная сборка устройства повышает опасность поражения электрическим током при эксплуатации.
19. Детям, людям с ограниченными физическими, сенсорными или умственными способностями, а также лицам, не обладающим достаточными знаниями и опытом, разрешается использование пылесоса только под контролем лиц, ответственных за их безопасность, или после инструктажа по эксплуатации устройства. Не позволяйте детям играть с пылесосом.



20. Контролируйте работу пылесоса, когда рядом находятся дети или домашние животные.
21. Не прикасайтесь к движущимся частям изделия, закрытых кожухами или корпусом.
22. Не оставляйте работающий пылесос без присмотра. Выключите его и отключите от сети, если не используете прибор длительное время.
23. Не растягивайте и не перегибайте кабель питания пылесоса, т.к. это может привести к его повреждению.
24. Не устанавливайте на пылесос тяжелые предметы.
25. Во время уборки возможно накопление статического заряда на теле человека. Не касайтесь металлической части пылесоса во время уборки, возможно получение электрического удара! Для перемещения пылесоса используйте ручку для переноски.
26. Устанавливайте пылесос только на устойчивую горизонтальную поверхность. Не допускайте падения пылесоса и не подвергайте его ударам.
27. Не допускайте блокирования выходного фильтра пылесоса.
28. Храните устройство в местах, недоступных для детей.
29. Не допускайте длительного воздействия на пылесос прямых солнечных лучей или источников высокой температуры.
30. При работе с устройством используйте только предлагаемые производителем аксессуары. Использование иных дополнительных принадлежностей может привести к поломке устройства или получению травм.
31. Не разбирайте пылесос самостоятельно. При возникновении неполадок обратитесь по электронному адресу info@kitfort.ru

IM-1

Другие товары «Китфорт»

Планетарный миксер КТ-1343

- планетарная система вращения
- мощность: 1000 Вт
- емкость чаши: 5 л
- 2 крюка для более эффективного замеса теста



Чайник КТ-629

- 7 режимов нагрева
- мощность: 1800 Вт
- емкость: 1,5 л
- двойной корпус — не обжигает и сохраняет тепло

Вертикальный пылесос КТ-536

- конструкция «2 в 1»,
съемный ручной пылесос
- мощность: 120 Вт
- маневренная щетка с подсветкой
- беспроводной



Парогенератор КТ-1003

Паровая швабра

- мощность: 1500 Вт
- емкость резервуара: 0,45 л
- длина шнура: 5 метров



Кофеварка КТ-714

- LED дисплей
- мощность: 1150 Вт
- емкость резервуара: 1,5 л
- капельный тип



Ручной автомобильный пылесос КТ-537

- виды уборки: сухая и сбор жидкости
- мощность: 75 Вт
- пылесборник: 0,4 л
- работает от прикуривателя
- 3 дополнительные насадки

Блендер КТ-1327

- количество автоматических программ: 5
- мощность: 1300 Вт
- емкость чаши: 2 л
- нагрев до 35–80 °С



Мясорубка КТ-2101

- дизайн от Студии Артемия Лебедева
- насадки для колбас и кеббе
- мощность: 1500 Вт
- производительность: 1,2 кг/мин



Всегда что-то новенькое!

Kitfort — современный и креативный бренд, который предлагает покупателям не только качественные товары по выгодной цене, но и радует подарками, конкурсами и живым интерактивом! Тысячи пользователей следят за нашими обновлениями и розыгрышами в социальных сетях. Присоединяйтесь к нам и вы!

Приветствуем вас в нашей группе «ВКонтакте»! Каждую неделю мы разыгрываем там десятки призов бытовой техники Kitfort. Участвуйте в морских боях, лотереях, творческих конкурсах и делайте репосты. Адрес группы: vk.com/kitfort

Если вы любите смотреть видео, введите в поиске YouTube: «Kitfort Show» и наслаждайтесь веселыми скетчами на нашем канале. В каждом новом выпуске мы разыгрываем самые популярные товары и новинки компании за комментарии от подписчиков. А содержание видеороликов заставит вас от души посмеяться и стать нашим другом и ценителем того, что мы делаем.

Подписывайтесь и будьте в деле вместе с Kitfort!

info@kitfort.ru

8-800-775-56-87